



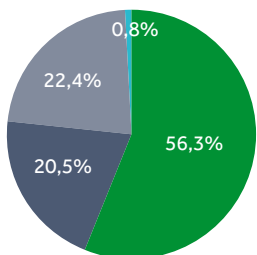
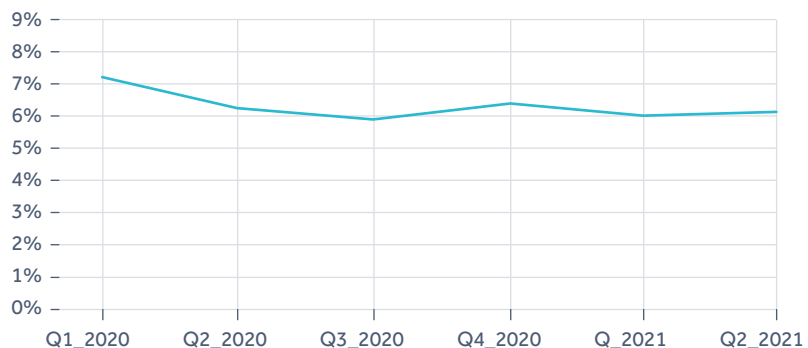
Bekijk de infographic voor de volledige functionaliteit in Acrobat Reader

Kerncijfers Verzuim december 2021

Sociaal werk

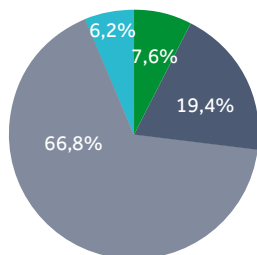
Klik op de button voor de vergelijkingen met de sector zorg en welzijn.

Verzuimpercentage over de laatste zes kwartalen



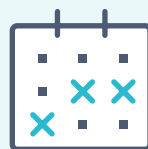
Duur van het meest recente verzuim (2020)

- 1 tot 5 werkdagen
- 5 tot 20 werkdagen
- 20 tot 210 werkdagen
- 210 werkdagen of meer

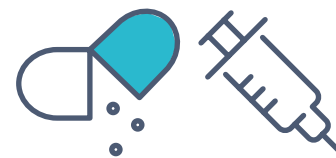


Werkgerelateerd verzuim (2020)

- Ja, hoofdzakelijk gevolg van mijn werk
- ja, voor een deel gevolg van mijn werk
- Nee, geen gevolg van mijn werk
- Weet niet



De **gemiddelde verzuimfrequentie** in 2020 was **1,8**



46,8% van de medewerkers heeft **verzuimd** in 2020

Definitie verzuimpercentage en andere begrippen

Ziekteverzuimpercentage: het totaal aantal ziekte dagen van een werknemer, in procenten van het totaal aantal beschikbare werkdagen van diezelfde werknemer in het afgelopen jaar. Het ziekteverzuimpercentage is inclusief het verzuim langer dan een jaar en exclusief zwangerschaps- en bevallingsverlof.

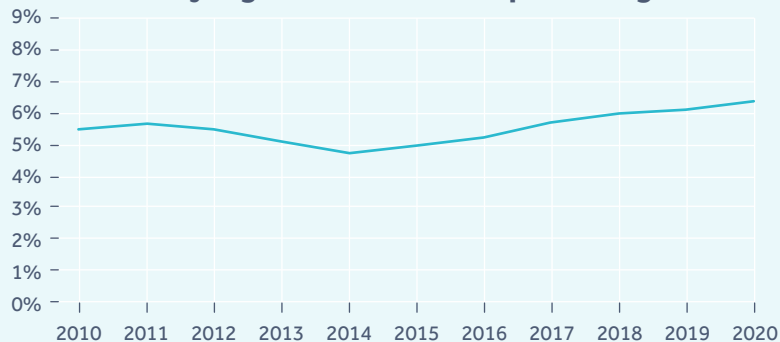
Aandeel werknemers dat heeft verzuimd: het totaal aantal werknemers dat in de afgelopen 12 maanden heeft verzuimd wegens ziekte, in procenten van het totaal aantal werknemers.

Gemiddelde verzuimfrequentie: het gemiddeld aantal keer dat werknemers in de afgelopen 12 maanden hebben verzuimd wegens ziekte. Hierbij tellen ook werknemers mee die niet hebben verzuimd.

Gemiddelde verzuimduur: het gemiddeld aantal werkdagen dat werknemers in de afgelopen 12 maanden hebben verzuimd wegens ziekte. Hierbij tellen ook werknemers mee die niet verzuimd hebben.

Werkgerelateerd verzuim: geeft aan of het meest recente verzuim wegens ziekte (ten dele) een gevolg was van het werk, waarbij het gaat om een inschatting van de werknemer.

Jaarlijks gemiddeld verzuimpercentage



Verzuimduur naar hoeveelheid werk

1,5%
van medewerkers die
vaak/altijd heel veel
moeten werken
verzuimt 210 dagen
of langer



1,2%
van medewerkers die
soms/nooit heel veel
moet werken
verzuimt 210 dagen
of langer

Verzuimfrequentie naar regelruimte

Medewerkers die
**regelmatig zelf de
volgorde van hun
werk bepalen**
verzuimen gemiddeld
1,4 keer per jaar



Medewerkers die
**soms/nooit zelf de
volgorde van hun
werk bepalen**
verzuimen gemiddeld
2,4 keer per jaar

Verzuimfrequentie naar werkbelasting

Medewerkers die
**vaak/altijd erg snel
moeten werken**
verzuimen gemiddeld
1,7 keer per jaar



Medewerkers die
**soms/nooit erg snel
moeten werken**
verzuimen gemiddeld
1,5 keer per jaar

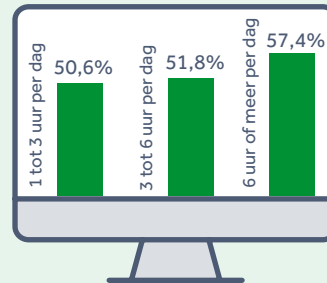
Verzuimpercentage naar intimidatie door cliënten

Medewerkers die **wel
te maken hebben
met intimidatie** door
cliënten/patiënten
verzuimen gemiddeld
7,0%



Medewerkers die **niet
te maken hebben
met intimidatie** door
cliënten/patiënten
verzuimen gemiddeld
7,5%

Verzuimpercentage naar hoeveelheid beeldschermwerk per dag



Ziekteverzuimpercentage hoofdzakelijk of voor een groot deel gevolg van werk

Medewerkers die
**regelmatig zelf hun
werktempo bepalen**
geven in **21,3%** van de
gevallen aan dat het
laatste verzuim
hoofdzakelijk of voor
een groot deel werd
veroorzaakt door het
werk



Medewerkers die
**soms/nooit zelf hun
werktempo bepalen**
geven in **34,1%** van de
gevallen aan dat het
laatste verzuim
hoofdzakelijk of voor
een groot deel werd
veroorzaakt door het
werk

Gemiddelde verzuimduur naar burn-outklachten

Medewerkers
**met burn-
outklachten**
verzuimen gemiddeld
28 dagen



Medewerkers
**zonder burn-
outklachten**
verzuimen gemiddeld
8 dagen

Het aandeel medewerkers dat heeft verzuimd

Van de **tevreden**
medewerkers
verzuimt gemiddeld
49,6%



Van de **ontevreden**
medewerkers
verzuimt gemiddeld
63,3%

Werkgerelateerd verzuim & kunnen doorwerken na 65 jaar

Medewerkers die
maximaal kunnen
**doorwerken tot hun
65°** geven in **36,8%**
van de gevallen aan dat
het laatste verzuim
hoofdzakelijk werd
veroorzaakt door
het werk



Medewerkers die
kunnen **doorwerken
na hun 65°** geven in
18,3% van de gevallen
aan dat het laatste
verzuim hoofdzakelijk
werd veroorzaakt
door het werk

MEER INFORMATIE

De cijfers op deze pagina zijn voortschrijdend gemiddelde cijfers over 2018-2020.
Bronnen: [Kerncijfers verzuim AZW Statline](#), [Maatwerktabel verzuim naar branche](#),
[Maatwerktabel verzuim naar arbeidsomstandigheden](#).

In het AZW-programma wordt continu informatie verzameld over de ontwikkeling van het
[ziekteverzuimpercentage](#). Recent zijn in opdracht van AZW ook maatwerktabelen verschenen.
Deze geven een beeld van de samenhang tussen arbeidsomstandigheden en verzuim.