

# *EVC-beroepsstandaard Vakbekwame hbo sociaal werker*



**EVC-beroepsstandaard Vakbekwame hbo sociaal werker**

|   |          |
|---|----------|
| <b>1 Inleiding en achtergrond</b>   | <b>3</b> |
| <b>1.1</b> Aanleiding en doelgroep  | 3        |
| <b>1.2</b> Beschrijving van het beroep: wat typeert de sociaal werker       | 3        |
| <b>1.3</b> Wat is kenmerkend voor de vakbekwame sociaal werker              | 5        |
| <b>1.4</b> Context waarin het beroep sociaal werker wordt uitgeoefend       | 5        |
| <b>2 Standaard en cesuur</b>  | <b>8</b> |
| <b>2.1</b> Inleiding van de EVC-beroepsstandaard                            | 8        |
| <b>2.2</b> Cesuur   | 9        |
| <b>2.3</b> De 21 generieke competenties van de mbo sociaal werker           | 10       |
| <b>2.4</b> Optioneel: Specifieke competenties bij de leefgebieden           | 15       |
| <b>Bijlage:</b> Hulpmiddel gedragsindicatoren bij de generieke competenties | 20       |
| Colofon   | 27       |

### 1.1 Aanleiding en doelgroep

De EVC-beroepsstandaard Vakbekwame hbo sociaal werker is ontwikkeld en vastgesteld door Sociaal Werk werkt!<sup>1</sup> op basis van het [Beroepscompetentieprofiel](#) voor de sociaal werker. Dit beroepscompetentieprofiel is ontwikkeld in het programma Sociaal Werk Versterkt. De gezamenlijke sociale partners, verenigd in [Sociaal Werk werkt!](#), willen via EVC-procedures ervaren sociaal werkers en zij-instromers de mogelijkheid bieden om hun vakbekwaamheid als hbo<sup>2</sup> sociaal werker te bewijzen. Deze standaard is daarvoor de meetlat.

De EVC-beroepsstandaard maakt werkervaring inzichtelijk en laat zien welke competenties<sup>3</sup> van het beroep sociaal werker op hbo werk- en denkniveau iemand beheerst. Dit kan voor (potentiële) werknemers van belang zijn bij verandering van functie, rol, organisatie of werkgebied en voor toelating tot het beroepsregister sociaal werkers. Werkgevers kunnen met de uitkomsten van een EVC-procedure inzicht krijgen in de inzetbaarheid van een (potentiële) werknemer.

Erkende EVC-aanbieders kunnen deze EVC-beroepsstandaard gebruiken voor EVC-procedures waarmee kandidaten hun competenties als vakbekwame hbo sociaal werker kunnen aantonen.

Wie na de EVC-procedure heeft bewezen aan de EVC-beroepsstandaard Vakbekwame hbo sociaal werker te voldoen, kan deze uitkomst verzilveren in een beroepscertificaat. Dit beroepscertificaat kan worden aangevraagd bij Sociaal Werk werkt!<sup>4</sup>.

### 1.2 Beschrijving van het beroep: wat typeert de sociaal werker

Sociaal werkers richten zich op ondersteuning van en gedragsverandering bij het individu en zijn (sociale) netwerken, groepen en samenlevingsverbanden.

#### *Individuele hulp en ondersteuning*

Individuele ondersteuning vindt zijn oorsprong in sociaal gerelateerde vragen of behoeften van mensen op meerdere levensgebieden, die impact hebben op hun sociaal en maatschappelijk functioneren. Denk aan: schulden, armoede, werkloosheid, schooluitval, opvoed- en opgroevraagstukken, taalachterstand, buitensluiting, overlast, beginnende criminaliteit, verwaarlozing, gebrekkige mobiliteit, eenzaamheid en psychosociale problematiek als angst, woede en verdriet. Regelmatig treffen sociaal werkers combinaties van problemen aan. Sociaal werkers houden zich ook bezig met preventie door vooraf in te grijpen en zo te voorkomen dat er problemen ontstaan. Dit betekent dat ze anticiperen op risicofactoren en handelen wanneer eerste signalen zich ontwikkelen.

<sup>1</sup> Via Sociaal Werk werkt! werken de sociale partners Sociaal Werk Nederland, FNV Zorg & Welzijn en CNV Zorg & Welzijn samen voor een aantrekkelijke sector en een gezonde arbeidsmarkt.

<sup>2</sup> Er is ook een EVC-beroepsstandaard Vakbekwame mbo sociaal werker.

<sup>3</sup> In het Beroepscompetentieprofiel voor de sociaal werker wordt met 'competentie' bedoeld: een geïntegreerd geheel van kennis, inzicht, vaardigheden, houding en persoonlijke kwaliteiten, waarmee in een beroepscontext op adequate wijze adequate resultaten worden behaald.

<sup>4</sup> Hier vind je informatie over de [EVC-procedure](#)

Sociaal werkers steunen mensen individueel om hun eigen mogelijkheden aan te spreken, hun talenten te laten ontdekken en ontwikkelen, contacten met het (sociale) netwerk te stimuleren, de kwaliteit van (sociale) netwerken te vergroten en mensen te motiveren zo mogelijk een stap vooruit te zetten. Ze helpen mensen bij probleemoplossing als dat niet op eigen kracht lukt. Het kan daarbij gaan om tijdelijke hulp (praktische, materiële en sociaal-juridische ondersteuning). Maar ook om interventies als een situatie te complex is, of om het regelen van langdurige ondersteuning, waardoor mensen zich staande kunnen blijven houden. Er is steeds aandacht voor de bredere context en de kansen om naasten, maar ook collega's, buurtbewoners, ervaringsdeskundigen of vrijwilligers te betrekken.

### *Omgevingsen samenlevingsgerichte ondersteuning*

Samenlevingsgerichte ondersteuning vindt zijn oorsprong in het versterken van inwoners en organisaties bij het aanpakken van sociale en fysieke vraagstukken in wijken, steden of gebieden. De sociaal werker werkt daarbij op verschillende terreinen, zoals sociale cohesie in de wijk, informatie en advies, ondersteuning van (zelf)hulpgroepen, werk en participatie. Hij<sup>5</sup> richt zich daarbij op verschillende doelgroepen, en met name op degene in een achterstandssituatie. De sociaal werker staat midden in de samenleving en onderhoudt contacten met informele en formele netwerken. Hij kent de wijk, buurt, stad of regio goed en weet wat voor sociale en maatschappelijke vragen er spelen. Hij heeft een essentiële rol om op lokaal niveau structurele veranderingen te realiseren door proactief en preventief de leefbaarheid in wijken te verbeteren. Hij zet zich in om sociale betrokkenheid te vergroten en sociale ongelijkheid te verminderen. Daarbij legt de sociaal werker een verbinding tussen de leefwereld van mensen en de systeemwereld van (lokale) overheden, instanties en professionele organisaties.

De sociaal werker richt zich op de participatie van inwoners en hun functioneren in de samenleving, met het doel het individuele welzijn, en dat van groepen en samenlevingsverbanden, te vergroten. Hij zet in op het versterken van de eigen kracht en het initiatief van burgers, het verbinden van inwoners onderling, en van inwoners met instanties of partners.

De sociaal werker werkt preventief. Dit betekent dat hij anticipeert op risicofactoren en handelen van individuen en groepen. Daarvoor kent hij een scala van interventiemethodieken gericht op het vergroten en versterken van de zelfredzaamheid in de sociale leefomgeving.

Alle sociaal werkers beschikken over een breed handelingsrepertoire om hun werk goed uit te kunnen voeren. Uitgangspunten van het handelen zijn:

- Sociaal werkers activeren. Vertrekpunt bij activeren is dat groepen en individuen, zo mogelijk met hun (sociale) netwerk, leren om zaken waar ze tegenaan lopen zelf aan te pakken, op te lossen, of beheersbaar te houden.
- Sociaal werkers denken mee over het vinden van eigen oplossingen. Stap voor stap en passend bij de mensen die ze voor zich hebben: routes uitstippelen, aanpakken en meedoen. De sociaal werker weet wanneer gespecialiseerde hulp nodig is en heeft daarvoor korte lijnen.

<sup>5</sup> Overal waar hij staat in dit document, kan ook een ander voornaamwoord gelezen worden.

- Sociaal werkers maken verbindingen en versterken netwerken. Denk aan het begeleiden van groepen, kinderen, jongeren en volwassenen. Of het faciliteren van burgerinitiatieven, vrijwilligers, ervaringsdeskundigen en mantelzorgers of het koppelen van individuele en collectieve vragen.
- Sociaal werkers hebben oog voor de achterliggende waarden die in het geding zijn en gaan daarover in gesprek met mensen en instanties.
- Sociaal werkers werken methodisch.
- Sociaal werkers zijn zich bewust van ethische dilemma's en werken volgens de voor hen geldende beroepscode.
- Sociaal werkers realiseren zich dat niet iedereen, of het nu een individu of een groep is, in staat is tot het nemen van de regie over zijn eigen leven of zijn leefomgeving. Het is aan sociaal werkers om hierop aan te sluiten en hier zorgvuldig mee om te gaan. Leeftijd en ontwikkelingsniveau- en -vermogen, de aard en ernst van de vraag en de situatie en veiligheidsoverwegingen spelen daarbij een belangrijke rol. Evenals de aanwezigheid van een krachtig eigen (sociaal) netwerk dat bereid en in staat is om medeverantwoordelijkheid te nemen in het begeleidingstraject.

Het beroep sociaal werker wordt in de praktijk onder veel verschillende functiebenamingen uitgeoefend. Het [functieboek](#) behorend bij de cao Sociaal Werk geeft een indruk van de aard van en verscheidenheid aan sociaal werkers binnen welzijn en maatschappelijke dienstverlening, het werkgebied waarin relatief de meeste sociaal werkers werkzaam zijn.

### 1.3 Wat is kenmerkend voor de vakbekwame sociaal werker

Een vakbekwame sociaal werker heeft enkele jaren werkervaring en overziet inmiddels de meeste situaties die in de dagelijkse werkpraktijk voorkomen. De vakbekwame professional heeft een gevoel van controle, legt verbanden en is geïnteresseerd in beweegredenen van anderen. Hij denkt actief mee met cliënten, stemt voorstellen af op hun behoeftes en stelt realistische doelen met daarbij passende acties en prioriteiten. Ook voert hij activiteiten in samenhang uit, doet dit zelfstandig en op eigen initiatief en neemt waar het kan zelfstandig beslissingen.

### 1.4 Context waarin het beroep sociaal werker wordt uitgeoefend

Sociaal werkers functioneren in een weerbarstige omgeving. Hierin doen zich lastige situaties en dilemma's voor, waarbij moeilijke afwegingen en keuzes gemaakt moeten worden. Het kunnen inspelen op deze dilemma's heeft veel impact op het dagelijkse werk en op het professionele handelen van sociaal werkers. Een aantal van die keuzes en dilemma's zijn hieronder beschreven.

#### *Afstand en nabijheid*

Tegenwoordig wordt er anders aangekeken tegen professionele afstand en nabijheid. Als reactie op de maatschappelijke ontwikkelingen zien we dat mensen om meer betrokkenheid en menselijkheid vragen. Na jaren van meer voorzichtigheid en afstand in de professionele relaties gaat het nu weer meer om present en nabij zijn. Het gebruik van kortere communicatielijnen, zoals WhatsApp of social media, is steeds gebruikelijker, maar vraagt ook om een herdefiniëring van professionele afstand en nabijheid.

### *Activering of overnemen*

De sociaal werker heeft oog voor de draagkracht en –last van kwetsbare mensen en hun netwerk. Hij weet wanneer en in welke mate hij kan activeren en de regie bij de betrokkene(n) kan laten of zelf moet ingrijpen. Daarnaast moet de sociaal werker er alert op zijn dat activering en eigen regie van mensen niet ten koste gaat van het welzijn van die persoon zelf, of het welzijn en belang van anderen. Ook heeft hij in de gaten of de veiligheid van de persoon zelf, en van anderen, niet in het geding is. Participatie en autonomie mogen niet leiden tot negatief of zelfs destructief gedrag.

### *Belang individu, groep en samenleving*

De sociaal werker heeft te maken met een grote diversiteit aan mensen, groepen en organisaties. Hoewel de sociaal werker streeft naar positieve verbindingen tussen mensen, kunnen er situaties zijn waarbij het individuele belang in strijd is of lijkt met het belang van de groep waar deze persoon deel van uitmaakt. Het kan gaan om verschillen in normen en waarden, leefstijlen, cultuur of gedrag, waardoor uitsluiting of ongelijkheid kan ontstaan. Ook kan het voorkomen dat individuele belangen en rechten ingaan tegen het algemeen belang van de samenleving. Bijvoorbeeld als mensen wetten of regels overtreden waar anderen de dupe van zijn. Door de samenleving te beïnvloeden, verander je de positie van individuen. Andersom geldt hetzelfde: door individuen te veranderen, verander je de samenleving. Er is een continue wisselwerking tussen het versterken van individueel functioneren en het samen leven in en samen werken aan een prettige samenleving.

### *Verhouding formeel en informeel*

De sociaal werker is, naast begeleider, ook facilitator en ondersteuner geworden van vrijwilligers, ervaringsdeskundigen, actieve inwoners en burgerinitiatieven. De kunst is om hen enerzijds uit te dagen om talenten en kennis in te zetten, maar anderzijds niet te overvragen. En, uitgaande van de complexiteit van het vraagstuk en de mogelijkheden van betrokkenen, de balans te vinden tussen het inzetten van formele en informele ondersteuning.

### *Hanteren van verschillende beroepsrollen*

Om echt aan te sluiten op vragen of vraagstukken van individuen of groepen mensen, moeten sociaal werkers zelfstandig verschillende rollen kunnen aannemen, zoals uitvoerder, bemiddelaar, casemanager, regievoerder, ondernemer en organisator.

### *Professionele autonomie*

De sociaal werker opereert vanuit een organisatorische context, die relevant is voor de beroepsuitoefening en de beroepsidentiteit. Dat houdt onder meer in dat hij moet omgaan met het spanningsveld tussen de eisen van de opdrachtgever/financier, de werkgever en de eigen professionele autonomie.

### *Resultaat van het beroep*

De samenleving doet een groot beroep op de eigen kracht en zelfredzaamheid van alle mensen, ongeacht of ze ziek of gezond, kwetsbaar of weerbaar zijn. De verwachting is dat zij verantwoordelijkheid nemen voor hun eigen leefsituatie, en zich meer gaan inzetten voor elkaar. Het benutten van eigen kracht evenals het zich inzetten voor anderen is echter niet vanzelfsprekend, en ook niet altijd al de praktijk. De samenleving wordt complexer en het gevaar bestaat dat mensen buiten de boot vallen, en dat de kansengelijkheid tussen groepen mensen afneemt. Sociaal Werkers leveren een belangrijke bijdrage om dit vroegtijdig te signaleren, te voorkomen en te veranderen. Dit doen ze met de kracht van mensen zelf en hun directe omgeving. En door actieve inwoners, cliënten en vrijwilligers te ondersteunen en te mobiliseren. Ze bezitten competenties gericht op het verbeteren van het sociaal functioneren van mensen op individueel en op collectief niveau.

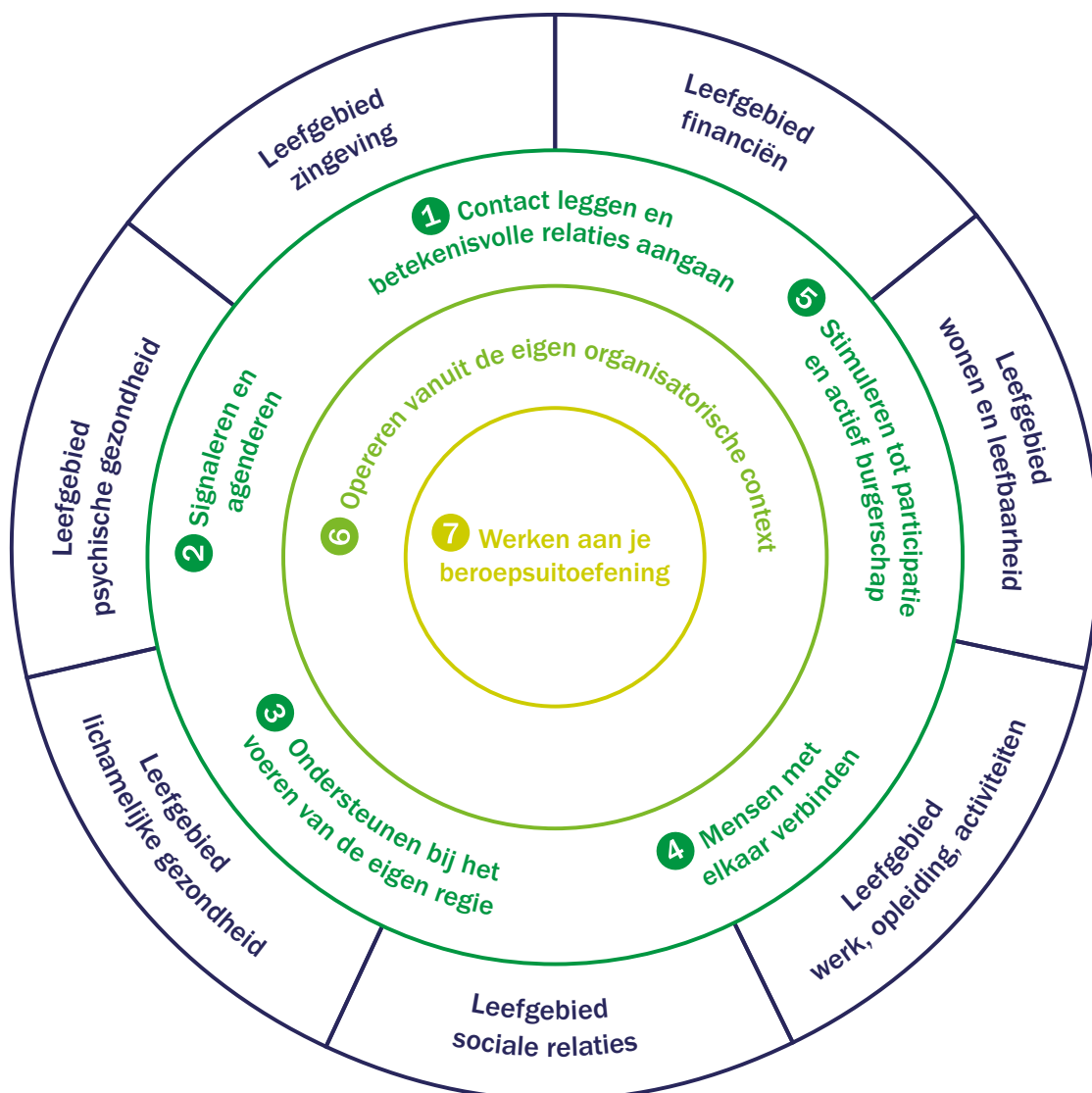
### **Samengevat kan het resultaat van sociaal werk als volgt worden gedefinieerd:**

Sociaal werk bevordert maatschappelijke verandering, sociale cohesie en de emancipatie en zelfstandigheid van mensen. Het stimuleert mensen en instituties om uitdagingen in het leven aan te gaan en het welzijn van individu en samenleving te verbeteren.

## 2.1 Inleiding op de EVC-beroepsstandaard

Deze EVC-beroepsstandaard is direct ontleend aan het Beroepscompetentieprofiel voor de sociaal werker. De daarin geformuleerde competenties zijn verwerkt in deze standaard.

Het beroepscompetentieprofiel onderscheidt 21 generieke competenties die gelden voor iedere sociaal werker. Daarnaast zijn er specifieke competenties die gerelateerd zijn aan leefgebieden waarin sociaal werkers werkzaam zijn. Deze specifieke competenties kunnen een extra accent hebben in de beroepsuitoefening van een sociaal werker. In de beroepsstandaard zijn beide typen competenties toegelicht voor het stadium vakbekwaam.



### Specifieke Competenties

- Leefgebiedgerelateerd

### Generieke Competenties

- Burger/cliëntgerelateerd
- Organisatiegerelateerd
- Professioneelgerelateerd



Het beroepscompetentieprofiel onderscheidt voor de generieke competenties twee niveaus van beroepsuitoefening: mbo en hbo werk- en denkniveau. Als hulpmiddel voor het toepassen van deze standaard zijn hbo gedragsindicatoren uitgewerkt voor het stadium vakbekwaam.

Voor het voldoen aan de standaard zijn de generieke competenties bepalend. De generieke competenties staan in paragraaf 2.3, geordend in de zeven competentieclusters.

Afhankelijk van het doel van de EVC-procedure kunnen daarnaast voor een of meer leefgebieden ook de specifieke competenties in kaart worden gebracht. De specifieke competenties staan in paragraaf 2.4.

### **2.2 Cesuur**

De cesuur heeft alleen betrekking op de generieke competenties. Een EVC-kandidaat moet ten minste 17 van de 21 generieke competenties in het stadium vakbekwaam hebben aangetoond om aan de EVC-beroepsstandaard te voldoen.

De cesuur is niet van toepassing op de specifieke competenties die horen bij de leefgebieden.

### 2.3 De 21 generieke competenties van de hbo sociaal werker

De eerste tabel bevat een opsomming van de generieke competenties, geordend in zeven competentieclusters. In de tweede tabel staan ook de omschrijvingen van de competenties.

In de bijlage zijn aan de competenties gedragsindicatoren toegevoegd die passen bij de vakbekwame hbo professional. Deze gedragsindicatoren zijn alleen bedoeld als hulpmiddel en zijn niet voorschrijvend voor de standaard.

|                             |  |
|-----------------------------|--|
| <b>Competentiecluster 1</b> | <b>Contact leggen en betekenisvolle relaties aangaan</b>                         |
| 1.1                         | Maakt en onderhoudt contact: is present  |
| 1.2                         | Gaat erop af   |
| <b>Competentiecluster 2</b> | <b>Signaleren en agenderen</b>   |
| 2.1                         | Verheldert op alle leefgebieden de vraag   |
| 2.2                         | Signaleert vroegtijdig   |
| 2.3                         | Agendeert knelpunten en aantasting van burgerrechten                             |
| <b>Competentiecluster 3</b> | <b>Ondersteunen bij het voeren van de eigen regie</b>                            |
| 3.1                         | Geeft mensen ruimte  |
| 3.2                         | Ziet en versterkt mogelijkheden en talenten van mensen                           |
| 3.3                         | Ondersteunt mensen bij het verkrijgen van invloed en zeggenschap                 |
| <b>Competentiecluster 4</b> | <b>Mensen met elkaar verbinden</b>   |
| 4.1                         | Zorgt voor verbindingen  |
| 4.2                         | Gaat respectvol om met diversiteit   |
| 4.3                         | Bouwt voort op en versterkt (de inzet van) het sociaal netwerk van mensen        |
| <b>Competentiecluster 5</b> | <b>Stimuleren tot participatie en actief burgerschap</b>                         |
| 5.1                         | Stimuleert mensen tot actief burgerschap   |
| 5.2                         | Ondersteunt bij praktisch functioneren en participatie                           |
| 5.3                         | Stuurt vrijwilligers aan en rust ze toe  |
| <b>Competentiecluster 6</b> | <b>Opereren vanuit de eigen organisatorische context</b>                         |
| 6.1                         | Werkt inzichtelijk, verantwoord en kostenbewust                                  |
| 6.2                         | Opereert in een belangenveld   |
| 6.3                         | Kijkt over de eigen grenzen heen   |
| 6.4                         | Werkt integraal samen  |
| <b>Competentiecluster 7</b> | <b>Werken aan je beroepsuitoefening</b>  |
| 7.1                         | Toont een autonome en ondernemende basishouding                                  |
| 7.2                         | Werkt aan zichzelf als professional, aan zijn beroepspraktijk en aan zijn beroep |
| 7.3                         | Bewaakt zijn persoonlijk en professioneel functioneren                           |

**Competentiecluster 1 Contact leggen en betekenisvolle relaties aangaan**
**1.1 Maakt en onderhoudt contact: is present**

De sociaal werker legt makkelijk contact met verschillende mensen en is benaderbaar. Hij legt ook contact met mensen voor wie dit niet zo vanzelfsprekend is of die dit niet willen.

**1.2 Gaat erop af**

De sociaal werker is een toegankelijk aanspreekpunt in de wijk of buurt en stapt actief op individuen en groepen af. Hij weet wat er speelt en profileert zich bewust bij individuen en groepen.

**Competentiecluster 2 Signaleren en agenderen**
**2.1 Verheldert op alle leefgebieden de vraag**

De sociaal werker herkent veel voorkomende problemen op alle leefgebieden en achterhaalt de integrale vraag.

**2.2 Signaleert vroegtijdig**

De sociaal werker signaleert in de wijk kansen voor individuen en groepen en herkent knelpunten. Hij houdt ogen en oren open en ziet afwijkingen van het gangbare in doen en laten van individuen en groepen. Bij samenlevingsproblemen als uitsluiting, isolement of andere sociale problemen heeft hij eenzelfde signalerende rol. Hij ziet maatschappelijke ontwikkelingen en volgt hoe de samenleving zich hierop ontwikkelt.

**2.3 Agendeert knelpunten en aantasting van burgerrechten**

De sociaal werker onderneemt samen met mensen actie om knelpunten en mogelijkheden in relatie tot burgerrechten te agenderen en ermee aan de slag te gaan.

**Competentiecluster 3 Ondersteunen bij het voeren van de eigen regie**
**3.1 Geeft mensen ruimte**

De sociaal werker ondersteunt mensen en hun (sociale) netwerk, vrijwilligers en groepen bij het vinden van eigen oplossingen voor hun vragen.

**3.2 Ziet en versterkt mogelijkheden en talenten van mensen**

De sociaal werker helpt mensen en groepen om vaardigheden te ontwikkelen en optimaal te benutten. Hij is alert op een juiste balans tussen draagkracht en draaglast. Waar mensen niet in staat zijn om de eigen kracht te benutten, blijft de sociaal werker bij complexe vragen ondersteuning bieden, neemt (tijdelijk) de regie over of regelt passende ondersteuning vanuit andere professionals.

**3.3 Ondersteunt mensen bij het verkrijgen van invloed en zeggenschap**

De sociaal werker motiveert, ondersteunt, informeert en adviseert mensen om tot gewenste resultaten te komen. Dit doet hij bij het aanboren van het eigen netwerk, het maken van keuzes en het versterken van hun eigen kracht en die van hun omgeving. Soms is het nodig om te investeren in het vergroten van zelfvertrouwen en vertrouwen in de eigen omgeving.

**Competentiecluster 4 Mensen met elkaar verbinden****4.1 Zorgt voor verbindingen**

De sociaal werker is kwartiermaker en initieert en begeleidt het samenbrengen van individuen, groepen, organisaties, ondernemers en professionals. Hij zoekt verbinding met mensen, mantelzorgers, sociale netwerken, vrijwilligersinitiatieven, ondernemers en wijkverbanden. De sociaal werker stuurt aan op wederkerigheid, sociale samenhang en de gezamenlijke aanpak van complexe sociale vraagstukken.

**4.2 Gaat respectvol om met diversiteit**

De sociaal werker beweegt gemakkelijk in de leefwereld van mensen met uiteenlopende leefstijlen. Hij kan in contact met hen van perspectief wisselen en culturen en verschillende leefwerelden bij elkaar brengen.

**4.3 Bouwt voort op en versterkt (de inzet van) het sociaal netwerk van mensen**

De sociaal werker richt zich nadrukkelijk op de afstemming tussen informele en formele ondersteuning, waarbij deze elkaar aanvullen en versterken. Hij is creatief en ondernemend in het zoeken naar vrijwilligers en professionals om in te schakelen om kwetsbare mensen de helpende hand te bieden. Hij heeft oog voor rolwisseling: sommige kwetsbare mensen zijn ook vrijwilliger of kunnen dat worden.

**Competentiecluster 5 Stimuleren tot participatie en actief burgerschap****5.1 Stimuleert mensen tot actief burgerschap**

De sociaal werker enthousiasmeert mensen om actief deel te nemen aan de samenleving (opvoeding, onderwijs, arbeid, politiek, cultuur, vrije tijd, gezondheid). Hij stimuleert hen zich in te zetten voor elkaar, om eigen verantwoordelijkheid te nemen en hun mogelijkheden te benutten. Daarbij zoekt hij met hen naar een goede balans tussen het initiatief bij hen laten of het initiatief overnemen.

**5.2 Ondersteunt bij praktisch functioneren en participatie**

De sociaal werker gaat aan de slag met het praktisch functioneren als een eerste preventieve stap en hulpmiddel om achterliggende problematiek aan te pakken en participatie te bevorderen. De sociaal werker laat mensen zien en ervaren hoe zij belemmerende patronen en gedrag bij het vinden van praktische oplossingen kunnen doorbreken. Hij stimuleert hen om nieuw gedrag te oefenen en te verduurzamen. De sociaal werker werkt ernaar toe dat zij met behulp van hun (sociale) netwerk weer zo zelfstandig mogelijk kunnen functioneren.

**5.3 Stuurt vrijwilligers aan en rust ze toe**

De sociaal werker verbindt individuele vragen en behoeften met de mogelijkheden en potenties van vrijwilligers, ervaringsdeskundigen, actieve inwoners/cliënten en organisaties. Hij ziet erop toe dat vrijwilligers hun taak (kunnen) uitvoeren en zorgt voor de benodigde randvoorwaarden.

**Competentiecluster 6 Opereren vanuit de eigen organisatorische context****6.1 Werkt inzichtelijk, verantwoord en kostenbewust**

De sociaal werker zoekt naar de best mogelijke oplossing en maatwerk, waarbij duurzaamheid en het rekening houden met beschikbare (financiële) middelen en mogelijkheden richtinggevend aspecten zijn. Hij kan zich op een betrouwbare wijze verantwoorden aan verschillende partijen, zowel mondeling als schriftelijk. Hij maakt zichtbaar welke keuzen om welke redenen gemaakt zijn en wat de resultaten van ieders handelen zijn. Hij deelt verantwoordelijkheden en taken, stemt af en werkt inzichtelijk. De sociaal werker weet op een verantwoorde manier de balans te vinden tussen regels en procedures en het leveren van maatwerk.

**6.2 Opereert in een belangenveld**

De sociaal werker is flexibel en kan verschillende rollen innemen zonder daarbij de eigen normen en waarden, en de waarden die gelden in het sociaal werk of de organisatie, uit het oog te verliezen. Hij dient zich ook te verhouden tot (standaarden en belangen van) de eigen organisatie en van andere systemen.

**6.3 Kijkt over de eigen grenzen heen**

De sociaal werker maakt gebruik van de kennis en infrastructuur van de eigen organisatie en van de partners in het netwerk. Hij benut de expertise van anderen en stelt zijn eigen expertise ter beschikking aan andere disciplines, vrijwilligers, mantelzorgers, organisaties, ondernemers en beleidsmakers.

**6.4 Werkt integraal samen**

De sociaal werker draagt actief bij aan een integrale en samenhangende benadering en aanpak. Hij werkt zelfstandig in wisselende organisatieverbanden, met wisselende samenwerkingspartners, met verschillende doelgroepen en in wisselende opdrachten. Dit vraagt van de sociaal werker dat hij zich ondernemend opstelt. En dat hij zich kan verhouden tot, en kan schakelen tussen deze wisselende omstandigheden en perspectieven. De sociaal werker staat open voor andere perspectieven en belangen en weet wie wanneer aan zet is.

**Competentiecluster 7 Werken aan je beroepsuitoefening****7.1 Toont een autonome en ondernemende basishouding**

De sociaal werker pakt zijn professionele autonomie en neemt de vrijheid om te bepalen hoe hij, gegeven de kaders, handelt. Hij toont een ondernemende houding: is tot actie bereid, houdt oren en ogen open voor nieuwe kansen en neemt initiatief om zaken aan te kaarten of in gang te zetten. Hij staat open voor oplossingen die niet direct voor de hand liggen en is creatief in het zoeken naar middelen en het inzetten van mensen.

**7.2 Werkt aan zichzelf als professional, aan zijn beroepspraktijk en aan zijn beroep**

De sociaal werker probeert en experimenteert, en reflecteert op wat werkt en wat niet. Hij ontwikkelt zich in zijn functioneren door ervaringen, door het tot zich nemen van kennis en door deskundigheidsbevordering. De sociaal werker is constructief kritisch op zichzelf en zijn professionele omgeving met als doel zijn handelen, beroepspraktijk en beroep te versterken. Hij heeft oog voor verbeterpunten voor de praktijk van alledag. Hij heeft zicht op bureaucratische belemmeringen en zet zich in om deze te agenderen bij relevante partijen. Een sterke beroepsoriëntatie en verbinding met het vak en met vakgenoten is hierbij behulpzaam. De sociaal werker handelt volgens zijn beroepscode en organisatorische kaders en bewaakt zo zijn vak.

**7.3 Bewaakt zijn persoonlijk en professioneel functioneren**

De sociaal werker is zich bewust van zijn expertise en stelt professionele grenzen aan wat hij kan. Hij is constructief kritisch op zichzelf en zijn professionele omgeving met als doel persoonlijke grenzen te stellen aan wat gezond is. Zo houdt hij het eigen welzijn en functioneren in goede orde.

## 2.4 Optioneel: Specifieke competenties bij de leefgebieden

Het in kaart brengen van de specifieke competenties van een of meer leefgebieden is optioneel.

De zeven leefgebieden zijn:

- Financiën
- Wonen en leefbaarheid
- Werk, opleiding en activiteiten
- Sociale relaties
- Lichamelijke gezondheid
- Psychische gezondheid
- Zingeving

Hieronder per leefgebied de bijbehorende specifieke competenties, wat het leefgebied inhoudt en wat daarbij kenmerkend is voor een vakbekwame professional. Net als in het beroepscompetentieprofiel is hierbij geen onderscheid gemaakt in mbo en hbo werk- en denkniveau.

### Leefgebied **Financiën**

De competenties behorend bij dit leefgebied zijn:

- Bevordert dat voorzieningen benut worden
- Bevordert financiële zelfredzaamheid
- Signaleert onrechtmatigheden en onregelmatigheden in wetten regelgeving

*De inhoud van dit leefgebied gaat over:*

- *Inkomsten en uitgaven • Bestedingspatroon • Administratie • Regelingen en voorzieningen*
- *Armoede en uitsluiting*

De vakbekwame sociaal werker gaat in gesprek en onderzoekt de financiële situatie, de administratie en de bestedingspatronen. Hij bespreekt achterliggende oorzaken en gedrag. Hij maakt mensen weerbaar tegen aanbieders van producten. Hij kent de mogelijkheden van voorzieningen waar volwassenen en kinderen baat bij hebben en start met burgers voorzieningen, zoals ruilsystemen, op. Hij adviseert inwoners en groepen over het gebruikmaken van rechten en het nakomen van plichten. Hij biedt collectief actuele informatie, advies en ondersteuning op het gebied van sociale zekerheid, belastingen, arbeid, huisvesting, vreemdelingenrecht, onderwijs en consumentenzaken. Hij onderhoudt zelfstandig goede contacten met voorzieningen, organisaties en overheden die verantwoordelijk zijn voor uitvoering van wet- en regelgeving rondom schuldhulpverlening. Hij verzamelt ervaringen van mensen en confronteert voorzieningen, overheden en organisaties hiermee.

### Leefgebied **Wonen en leefbaarheid**

De specifieke competenties behorend bij dit leefgebied zijn:

- Inspireert mensen hun eigen wonen leefomgeving ter hand te nemen
- Pakt uiteenlopende leefbaarheidsvraagstukken op

*De inhoud van dit leefgebied gaat over:*

- *Huisvesting • Leefbaarheid buurt • Veiligheid*

De vakbekwame sociaal werker ondersteunt, vanuit verschillende rollen, groepen mensen in het verbeteren van hun woon- en leefsituatie. Hij reflecteert kritisch op onethisch en onverantwoord gedrag van mensen. Hij maakt mensen bewust van en geeft hen inzicht in ongelijkheid en leefbaarheidsvraagstukken. Door wonen vanuit een brede visie te benaderen, werkt hij aan het vergroten van het thuisgevoel van volwassenen en kinderen met uiteenlopende achtergronden. Hij biedt gericht organisatorische ondersteuning en geeft advies aan mensen die zelf verbanden of initiatieven hebben opgezet om de leefomgeving te verbeteren. Hij toont solidariteit met de gekozen oplossingsrichtingen van mensen, en helpt hen bij de motivering en onderbouwing ervan richting organisaties, voorzieningen en overheden.

### Leefgebied **Werk, opleiding en activiteiten**

De specifieke competenties behorend bij dit leefgebied zijn:

- Ondersteunt bij het (opnieuw) deelnemen aan de samenleving
- Biedt een stimulerende omgeving waarin kinderen en jongeren ontwikkelingskansen krijgen en tot ontplooiing komen

*De inhoud van dit leefgebied gaat over:*

- *Toeleiden naar werk • Onderwijs en opleiding • Vrijtijdbesteding • Vrijwilligerswerk*
- *Zinnvolle dagbesteding*

De vakbekwame sociaal werker zorgt dat mensen op maat voorbereid zijn op de heersende cultuur en sfeer in de samenleving. Hij draagt bij aan het ontwikkelen van waarden- en normbesef van kinderen en jongeren, en dat zij persoonlijke en sociale competenties kunnen ontwikkelen. Het gaat dan om competenties als veerkracht, zelfstandigheid en zelfvertrouwen, inlevingsvermogen, communiceren en samenwerken. Waar nodig schakelt hij passende ondersteuning in vanuit nulde- en eerstelijnszorg of draagt zorgvuldig over.



### Leefgebied **Sociale relaties**

De specifieke competenties behorend bij dit leefgebied zijn:

- Versterkt sociale relaties, uitgaande van wat haalbaar is
- Ondersteunt bij spanningen en tegenstellingen in gezin, netwerk, wijk of buurt of organisatie

*De inhoud van dit leefgebied gaat over:*

- *Gezin, familie, relatie en vrienden* • *Buurtgenoten* • *Netwerkontwikkeling* • *Sociale steun*

De vakbekwame sociaal werker herkent situaties met onveilige of onprettige onderlinge contacten en reageert hierop. Hij maakt met betrokkenen de huidige relaties en verstandhoudingen bespreekbaar, en krijgt zicht op een meer wenselijke situatie. Hij ziet welke kansen er zijn om de situatie aan te pakken, laat mensen de mogelijkheden zien van passende oplossingen en interventies en helpt hen bij het maken van mogelijke keuzes. Hij helpt mensen bij het ontrafelen van het probleem, zet hen aan tot het zelfstandig zoeken naar oplossingen en levert daaraan zo nodig een bijdrage. Indien van toepassing zet hij mediation of andere passende psychosociale ondersteuning in. Hij ziet erop toe dat afspraken worden gemaakt en nagekomen. Hij heeft oog voor de verschillende rollen van de mantelzorger, signaleert spanningen en overbelasting en kan mogelijkheden aandragen om de mantelzorger te ondersteunen bij het vinden van een goede balans.

### Leefgebied **Lichamelijke gezondheid**

De specifieke competenties behorend bij dit leefgebied zijn:

- Ondersteunt bij lichamelijk herstel
- Ondersteunt in het omgaan met vermindering van lichamelijke gezondheid

*De inhoud van dit leefgebied gaat over:*

- *Lichamelijke gezondheid en veiligheid* • *Fysieke conditie* • *Signaleren van ziekte/stoornis en beperkingen* • *Gezondheidsbevordering* • *Signaleren van ongezondheid en onveiligheid*

De vakbekwame sociaal werker gaat met mensen op een inlevende wijze in gesprek over de manieren waarop zij gezondheidsproblemen kunnen voorkomen en kunnen bijdragen aan het herstel van lichamelijke problemen. Bijvoorbeeld door aanpassingen in leefstijl, voeding en beweging. Hij zet passende (sociale) interventies in die bijdragen aan het bevorderen en vergroten van (lichamelijke) gezondheid en sluit aan bij wensen van mensen zelf. Hij creëert situaties binnen- en buitenshuis waarin mensen vaardigheden kunnen leren die nodig zijn om zich staande te kunnen houden in de veranderende levenssituatie. Hij kent de grenzen van zijn kennis en beroepsmatige handelen. Hij schakelt tijdig de wijkverpleegkundige of medische ondersteuning in als de lichamelijke gezondheid (te veel) achteruitgaat, of andere expertise als de fysieke veiligheid in het geding is.

**Leefgebied Psychische gezondheid**

De specifieke competenties behorend bij dit leefgebied zijn:

- Motiveert en ondersteunt bij gedragsverandering
- Ondersteunt bij herstel en rehabilitatie
- Handelt in crisissituaties en neemt (tijdelijk) de regie over

*De inhoud van dit leefgebied gaat over:*

- *Psychisch welbevinden en emotionele veiligheid*
- *Signaleren van psychisch onwelbevinden, ziekte, stoornissen en emotionele onveiligheid*
- *Herstel en rehabilitatie*

De vakbekwame sociaal werker herkent sluimerende en complexe psychische problematiek. Hij geeft mensen psycho-educatie over: hun gevoelens en gedachten, hun problemen en over ineffectief gedrag en de gevolgen daarvan voor hun functioneren. Hij zet passende motiverende gesprekstechnieken en gedragsveranderende interventies in, waarmee mensen nieuw gedrag kunnen oefenen. Hij ondersteunt mensen en hun sociale netwerk in het verwerven van oplossingsgerichte vaardigheden die bijdragen aan het omgaan met psychische problemen of het herstel ervan. Hij speelt in op signalen en uitingen van emotionele onveiligheid en weet welke stappen te zetten om dit te stoppen. Hij schakelt vanuit professionele verantwoordelijkheid en inschattingsvermogen nuldelijnszorg of experts uit eerstelijns- of tweedelijnszorg in, om mensen passende ondersteuning te bieden bij psychisch herstel en emotionele onveiligheid. Hij maakt samen met mensen, hun (sociale netwerk) en andere professionals, een inschatting van de risico's van hun psychische problemen op de gezondheid en veiligheid van henzelf, hun gezin en hun verdere omgeving. Hij komt samen met mensen, hun (sociale) netwerk en andere professionals tot afspraken over welke stappen ieder van hen kan zetten wanneer eerste signalen zich aandienen. Hij neemt dit op in een preventief crisisplan.

### Leefgebied **Zingeving**

De specifieke competenties behorend bij dit leefgebied zijn:

- Begeleidt mensen bij betekenisgeving
- Ondersteunt mensen bij het omgaan met ingrijpende levensgebeurtenissen
- Zet mensen aan tot het nemen van eigen verantwoordelijkheid

*De inhoud van dit leefgebied gaat over:*

- *Motivatie en drijfveren* • *Betekenisgeving* • *Dromen en verlangens* • *Cultuur en waarden*
- *Spiritualiteit*

De vakbekwame sociaal werker kan op begripvolle wijze met (kwetsbare) mensen, mensen met beperkingen en groepen een gesprek aangaan over zingevingvragen. Hij stimuleert mensen om op zoek te gaan naar wat hen motiveert, of helpt hen om de kwaliteit van leven te bevorderen en/of het leven te leiden, zoals zij dit graag willen. Hij schat in of het nodig is om mee te gaan met mensen om nieuwe situaties te ervaren en te ontdekken, of zet hiervoor het (sociaal) netwerk in. Hij gaat in begeleiding en trajecten op zoek naar de normen en waarden die sturing geven aan het eigen en andermans handelen. Hij neemt het perspectief van de mens en diens kwaliteit van leven als uitgangspunt van zijn handelen en bij het nemen van beslissingen. Hierbij staat de veiligheid van eventuele betrokken kinderen altijd voorop. Hij stimuleert dat mensen zich verantwoordelijk voelen voor het veranderen van hun situatie en voor het aanpakken van vraagstukken in hun eigen leefomgeving.

## Hulpmiddel: Gedragsindicatoren bij de generieke competenties

In deze bijlage zijn hbo gedragsindicatoren toegevoegd aan de generieke competenties. Deze gedragsindicatoren horen bij het stadium vakbekwaam. Ze zijn alleen bedoeld als hulpmiddel en niet voorschrijvend voor de standaard.

### Competentiecluster 1 ► Contact leggen en betekenisvolle relaties aangaan

#### 1.1 Maakt en onderhoudt contact: is present

##### Gedragsindicatoren vakbekwame hbo sociaal werker

- Luistert onbevooroordeeld.
- Is duidelijk, helder, transparant, oprecht en consequent.
- Bepaalt het doel, geeft een duidelijke structuur aan in gesprekken en zorgt dat gesprekken constructief verlopen.
- Motiveert mensen om contacten te leggen en te onderhouden, en deel te nemen aan sociale activiteiten.
- Ziet wat zijn houding en gedrag teweegbrengt bij de ander.
- Stelt zich in het contact kwetsbaar op.

#### 1.2 Gaat erop af

##### Gedragsindicatoren vakbekwame hbo sociaal werker

- Is present en zichtbaar aanwezig in de directe leefomgeving van mensen en/of op plaatsen waar zij zich bevinden.
- Heeft kennis van de achtergrond van (groepen) mensen.
- Zoekt actief (kwetsbare) mensen op die kampen met hoog complexe problematiek die al dan niet leidt tot overlast.
- Houdt contact en gaat in op wat er speelt in de leefomgeving en/of bij (groepen) mensen.

## Competentiecluster 2 ► Signaleren en agenderen

### 2.1 Verheldert op alle leefgebieden de vraag

#### Gedragindicatoren vakbekwame hbo sociaal werker

- Neemt de situatie van mensen als uitgangspunt.
- Biedt tijd en ruimte voor hun verhaal en luistert goed.
- Vraagt mensen wat zij belangrijk vinden en wat hen motiveert en stimuleert.
- Inventariseert vragen, behoeften en wensen op alle leefgebieden, en helpt mensen te verwoorden wat, op korte en langere termijn, de (hulp)vraag achter de vraag is.
- Schakelt indien nodig andere professionals in voor advies en ondersteuning bij het verhelderen van complexe vragen, problemen en behoeften op verschillende leefgebieden.

### 2.2 Signaleert vroegtijdig

#### Gedragindicatoren vakbekwame hbo sociaal werker

- Is aanwezig in een wijk, kijkt rond, spreekt met inwoners en met specifieke doelgroepen.
- Is alert op kansen die zich voordoen.
- Heeft tijdens contacten en gesprekken oog voor signalen van probleemsituaties of voor problemen bij mensen en groepen.
- Signaleert tijdens contacten en gesprekken vragen, problemen, mogelijkheden en knelpunten op verschillende leefgebieden.
- Signaleert vroegtijdig, al dan niet in samenwerking met andere professionals, situaties waarbij sprake is van onveiligheid. Of als mensen problemen ervaren of hulp kunnen gebruiken zonder dat zij zelf een hulpvraag hebben geformuleerd.

### 2.3 Agendeert knelpunten en aantasting van burgerrechten

#### Gedragindicatoren vakbekwame hbo sociaal werker

- Pikt in contacten met anderen signalen op over aantasting van burgerrechten.
- Adviseert en ondersteunt mensen bij het vinden van breed draagvlak om hun situatie aan te pakken.
- Laat mensen zien hoe zij hun signalen over aantasting van burgerrechten kunnen plaatsen in een bredere context van wijk of buurt.
- Kent de reikwijdte van de eigen bevoegdheden en vermogens, en is hier open over naar mensen.

### Competentiecluster 3 ► Ondersteunen bij het voeren van de eigen regie

#### 3.1 Geeft mensen ruimte

##### Gedragindicatoren vakbekwame hbo sociaal werker

- Zet tijd, tact en vindingrijkheid in om met individuen en groepen passende ondersteuning vorm te geven.
- Maakt samen afspraken over wie wat doet om de situatie aan te pakken.
- Kiest voor een onderbouwde stapsgewijze aanpak, waarbij hij in het begin, zo nodig, het voortouw neemt, en naarmate de ondersteuning vordert steeds meer taken en verantwoordelijkheden door mensen laat terugpakken.
- Benut de mogelijkheden voor het snel aanpakken van kleine, praktische problemen.
- Beoordeelt steeds of de veiligheid van mensen in het geding is.

#### 3.2 Ziet en versterkt mogelijkheden en talenten van mensen

##### Gedragindicatoren vakbekwame hbo sociaal werker

- Gaat uit van de kracht en kwaliteiten van (kwetsbare) mensen, haalt deze naar boven en moedigt mensen aan hun persoonlijke kwaliteiten, talenten en vaardigheden te ontdekken, te gebruiken en te versterken.
- Kan mensen bewust maken van hun eigen denken en gedrag, en kijkt verder door de focus te leggen op ontwikkeling, kansen en mogelijkheden.
- Benoemt de kleine stappen die mensen nemen en blijft het perspectief op de langere termijn benoemen.
- Erkent de mogelijkheden en kwetsbaarheden van mensen en heeft oog voor de kansen en belemmeringen in het kunnen voeren van de eigen regie door individuen en groepen.
- Leert mensen zelf afwegingen te maken en beslissingen te nemen, geeft hen hiervoor de ruimte en mogelijkheid.

#### 3.3 Ondersteunt mensen bij het verkrijgen van invloed en zeggenschap

##### Gedragindicatoren vakbekwame mbo sociaal werker

- Faciliteert mensen bij het omzetten van initiatieven in concrete plannen, door bijvoorbeeld het geven van informatie en advies en het bieden van lichte ondersteuning.
- Informeert mensen over mogelijkheden om hun recht te halen.
- Adviseert mensen bij het nemen van de juiste stappen.
- Weegt samen met mensen, hun netwerk en andere professionals af welke mate van eigen verantwoordelijkheid haalbaar is, rekening houdend met de aanwezige draagkracht en draaglast. Hij past de integrale ondersteuning daarop aan.
- Staat mensen terzijde bij het verkrijgen van toegang tot juiste personen en organisaties, schakelt zijn netwerk hiervoor in en verbindt diegenen die elkaar kunnen versterken.

## Competentiecluster 4 ► Mensen met elkaar verbinden

### 4.1 Zorgt voor verbindingen

#### Gedragsindicatoren vakbekwame hbo sociaal werker

- Heeft kennis van de lokale samenleving.
- Onderneemt en creëert binnen de (lokale) context de omstandigheden waardoor ontmoeting en contact mogelijk zijn.
- Stelt kennis, netwerk en contacten ter beschikking, zodat anderen verbindingen tot stand kunnen brengen.
- Motiveert mensen om op basis van interesse en wensen betekenisvolle verbindingen aan te gaan in de nabije omgeving, en bestendigt dit waar mogelijk met relevante partijen.

### 4.2 Gaat respectvol om met diversiteit

#### Gedragsindicatoren vakbekwame hbo sociaal werker

- Is zich bewust van zijn eigen culturele en levensbeschouwelijke referentiekader.
- Staat open voor verschillen in klasse, cultuur, leeftijd, beperkingen en sekse.
- Draagt bij aan het tegengaan van sociale ongelijkheid op verschillende leefgebieden waar sommige groepen mee te maken hebben.
- Treedt daadkrachtig op wanneer er sprake is van (mogelijke) non-acceptatie van specifieke doelgroepen, en is alert op de gevolgen hiervan op psychisch, sociaal en maatschappelijk gebied.

### 4.3 Bouwt voort op en versterkt (de inzet van) het sociaal netwerk van mensen

#### Gedragsindicatoren vakbekwame hbo sociaal werker

- Geeft mensen inzicht in de mogelijkheden en het nut van het hebben en versterken van een steunend (sociaal) netwerk.
- Inventariseert op een bij betrokkenen aansluitende werkwijze, en samen met hen, het bestaande (sociale) netwerk en de kwaliteit ervan. Neemt de omstandigheden en beperkingen van mensen die het onderhouden van een (sociaal) netwerk bemoeilijken hierin mee.
- Is zich bewust van de verschillende rollen die in een netwerk ingenomen worden.
- Stimuleert mensen om het contact met personen uit het (sociaal) netwerk te benutten en te versterken, en het netwerk uit te breiden. Stimuleert dat wederzijdse verwachtingen worden uitgesproken en geconcretiseerd en helpt hen de inzet te realiseren.

## Competentiecluster 5 ► Stimuleren tot participatie en actief burgerschap

### 5.1 Stimuleert mensen tot actief burgerschap

#### Gedragsindicatoren vakbekwame hbo sociaal werker

- Kan aan individuen en groepen goed uitleggen van welke steun op lokaal, regionaal en landelijk niveau ze gebruik kunnen maken.
- Ondersteunt bij het maken van afwegingen en het benutten van kansen.
- Draagt op een stimulerende en enthousiasmerende manier het belang van actief burgerschap, en de visie van de overheid hierop, uit.
- Pikt vroegtijdig signalen en klachten op en motiveert individuen en groepen om een actieve rol te nemen bij het aanpakken ervan.
- Biedt zelf een veilige omgeving waarin mensen tot (informeel) leren komen, en signaleert wanneer deze veiligheid in het geding is.

### 5.2 Ondersteunt bij praktisch functioneren en participatie

#### Gedragsindicatoren vakbekwame hbo sociaal werker

- Kent de bestaande mogelijkheden voor werk, scholing, ontmoeting, recreatie en dagbesteding, en verbindt deze met de interesses en mogelijkheden van mensen.
- Is geïnteresseerd in wat mensen in beweging brengt en heeft daarbij oog voor belemmerende en stimulerende omstandigheden.
- Neemt het initiatief om samen met ondernemers en organisaties participatiemogelijkheden voor mensen te creëren.
- Signaleert belemmeringen in praktisch functioneren, onderzoekt de ondersteuningsbehoefte, en stelt zijn praktische ondersteuning mede in dienst van het opbouwen van een vertrouwensrelatie, en om achterliggende (psychische) problematiek te verhelderen.
- Regelt doelgerichte integrale ondersteuning vanuit het sociale netwerk of vrijwilligerswerk, en/of door praktische dienstverlening in gang te zetten (bijvoorbeeld vervoer, tafeltje dekje of dagactiviteiten).
- Bewaakt de ondersteuning die wordt geboden.

### 5.3 Stuurt vrijwilligers aan en rust ze toe

#### Gedragsindicatoren vakbekwame hbo sociaal werker

- Kan inzichtelijk maken wat het nut en belang is van het vrijwilligerswerk.
- Draagt er zorg voor dat vrijwilligers zich maatschappelijk betekenisvol voelen.
- Schat in welke mate van zelfstandigheid en verantwoordelijkheid vrijwilligers aankunnen.
- Laat vrijwilligers op eigen wijze hun rol, taak en verantwoordelijkheid vormgeven.
- Ziet erop toe dat dit wordt afgestemd op elkaar.



## Competentiecluster 6 ► Opereren vanuit de eigen organisatorische context

### 6.1 Werkt inzichtelijk, verantwoord en kostenbewust

#### Gedragsindicatoren vakbekwame hbo sociaal werker

- Maakt gebruik van en denkt mee over de aanwezige kaders, procedures en standaarden van de organisatie.
- Maakt keuzes inzichtelijk.
- Weegt kosten en opbrengsten tegen elkaar af en probeert daar waar mogelijk kosten te beperken.
- Kan een overdracht geven aan collega's en adequate rapportages schrijven.

### 6.2 Opereert in een belangenveld

#### Gedragsindicatoren vakbekwame hbo sociaal werker

- Stimuleert respect en openheid in het omgaan met elkaar.
- Herkent bij inwoners/cliënten, collega's en samenwerkingspartners verschillen in visies en belangen en kan deze goed inschatten.
- Voorkomt belangenstrijd.
- Brengt belangen bij elkaar, zoekt naar win-win situaties waar mogelijk en creëert draagvlak.

### 6.3 Kijkt over de eigen grenzen heen

#### Gedragsindicatoren vakbekwame hbo sociaal werker

- Kent de wijk en de sociale kaart van de buurt of wijk.
- Zoekt andere professionals en deskundigen op, weet wanneer hen in te zetten en ziet de meerwaarde van samenwerking en co-creatie voor een preventieve en integrale aanpak.
- Neemt signalen van andere professionals serieus, pakt signalen op die duiden op sociale problematiek van individuen en groepen en van sociale vraagstukken op wijk of organisatieniveau.
- Toont belangstelling voor nieuwe inzichten.

### 6.4 Werkt integraal samen

#### Gedragsindicatoren vakbekwame hbo sociaal werker

- Is goed bereikbaar voor inwoners/cliënten, collega's en samenwerkingspartners voor vragen, overleg en samenwerking.
- Initieert samenwerking, betreft mensen en bouwt een netwerk op. Zet zich in om te komen tot een gezamenlijke vernieuwende aanpak.
- Is betrouwbaar en transparant in de samenwerking, legt afspraken en randvoorwaarden vast in een plan van aanpak, komt afspraken na, evalueert en spreekt anderen aan op hun verantwoordelijkheden.
- Neemt in een gezamenlijke aanpak verantwoordelijkheid voor het proces.
- Reflecteert regelmatig met mensen op bereikte outcome, kwaliteit en effectiviteit van de aanpak en de samenwerkingsrelatie.

## Competentiecluster 7 ► Werken aan je beroepsuitoefening

### 7.1 Toont een autonome en ondernemende basishouding

#### Gedragsindicatoren vakbekwame hbo sociaal werker

- Neemt het voortouw en komt met creatieve ideeën, benaderingen en inzichten.
- Biedt anderen voldoende ruimte om ideeën en initiatieven aan te dragen en uit te voeren.
- Benut de juiste wegen om op verschillende niveaus invloed uit te oefenen om het welbevinden van mensen te verbeteren.
- Gebruikt zijn professionele ruimte om samen met inwoners/cliënten, organisaties en professionals nieuwe mogelijkheden te creëren.
- Gaat risico's niet uit de weg, durft fouten te maken en leert hiervan.

### 7.2 Werkt aan zichzelf als professional, aan zijn beroepspraktijk en aan zijn beroep

#### Gedragsindicatoren vakbekwame hbo sociaal werker

- Handelt methodisch en doel- en oplossingsgericht.
- Ontwikkelt zich door reflectie op het eigen handelen. Integreert feedback van collega's, leidinggevenden en inwoners/cliënten in zijn handelen.
- Kan eigen reflecties verbinden met kennis en kunde uit het vakgebied en dit vertalen naar zijn handelen.
- Is alert op verbeterpunten van de dagelijkse praktijk en onderneemt actie.
- Houdt kwaliteitsdoelen voor ogen en werkt aan kwaliteitsverbetering.
- Weet waar het sociaal werk voor staat en kent de meest gangbare instrumenten en procedures, richtlijnen en aanpakken.
- Analyseert en combineert eigen kennis met die uit onderzoek, met als doel de inhoud en uitvoering van het vak te verbeteren en te onderbouwen.

### 7.3 Bewaakt zijn persoonlijk en professioneel functioneren

#### Gedragsindicatoren vakbekwame hbo sociaal werker

- Houdt de eigen grenzen in de gaten.
- Maakt gebruik van faciliteiten die er zijn om het eigen functioneren te optimaliseren en zet deze preventief in.
- Doet een tijdig beroep op anderen als het eigen functioneren dreigt te verminderen.
- Geeft aan wat hij nodig heeft om een situatie te hanteren.

### Ontwikkeling

Deanne Radema  
Karin van der Burgt

### Redactie

Desiree Weyburg (Desartes)

### Grafisch ontwerp

Piraña grafisch ontwerp

© Sociaal Werk werkt!, Utrecht, 9 november 2021, mede dankzij het programma SWV.

Op de website van [Sociaal Werk werkt!](#) staat alle informatie over de EVC-procedure mbo sociaal werker en hbo sociaal werker, waarmee een ervaringscertificaat en vakbekwaamheidsbewijs verkregen kan worden.

Via Sociaal Werk werkt! werken de sociale partners Sociaal Werk Nederland, FNV Zorg & Welzijn en CNV Zorg & Welzijn samen voor een aantrekkelijke sector en een gezonde arbeidsmarkt.

In het programma Sociaal Werk Versterkt werkten samen: BPSW, BVjong, CNV Zorg & Welzijn, FNV Zorg & Welzijn, Movisie, LOC Zeggenschap in zorg, Registerplein, Sociaal Werk Nederland, FCB, MBO Raad, Vereniging Hogescholen en de Werkplaatsen Sociaal Domein.

### Vragen

Mocht u vragen hebben over deze EVC-beroepsstandaard dan kunt u een mail sturen naar [sociaalwerkwerkt@fcb.nl](mailto:sociaalwerkwerkt@fcb.nl).

Deze EVC-beroepsstandaard is financieel mogelijk gemaakt door het ministerie van VWS.

